

ECONOMÍA SOCIAL Y ASOCIATIVIDAD¹

Consideraciones generales y de contexto

En cualquier proceso de desarrollo es de relevancia analizar las organizaciones asociativas ya que por su naturaleza generan redistribución equitativa de la riqueza, recuperan saberes, promueven y fortalecen los lazos de confianza entre los actores, posibilitando además que el sector de mayor vulnerabilidad se inserte en la economía.

En San Julián surgen diferentes fuerzas que accionan continuamente en el mercado y como señala Coraggio (2005) “en las regiones con recursos no renovables rentables, la magnitud de la demanda del mercado globalizado genera fuerzas desbalanceadoras de los ecosistemas regionales”, por lo que analizar otras posibilidades de desarrollo puede en el largo plazo ser de suma relevancia para mantener o mejorar la calidad de vida de los individuos.

En la localidad pueden detectarse diferentes grupos económicos que interactúan con diferentes esquemas de cooperación e integración, y si bien existen ciertos temores o resistencia a elegir estas formas asociativas, por otro lado lentamente se van constituyendo diferentes niveles de asociatividad en las actividades económicas.

La posibilidad de generación y consolidación de este tipo de organizaciones en el corto, mediano y largo plazo está asociada por un lado a las dinámicas de los sectores económicos estratégicos para el desarrollo sustentable en la localidad (ya tratados en otros capítulos) como el turismo, las actividades agrícolas-ganaderas, la minería, la pesca y las artesanías. Y por el otro a las condiciones de viabilidad que en estos escenarios poseen los distintos tipos de organizaciones asociativas² a partir de las estrategias asociativas³ posibles.

Si bien datos del INAES⁴ dan cuenta de la existencia de 14 cooperativas, puede afirmarse que al menos el 50% de ellas no están desarrollando actividades o no existen en la actualidad⁵.

A continuación se presentan algunos gráficos a modo ilustrativo, según datos del INAES.

¹ Para la elaboración de este capítulo se tomó como base el Informe Final y el Resumen elaborados por la Responsable del área Lic. Karina Franciscovic.

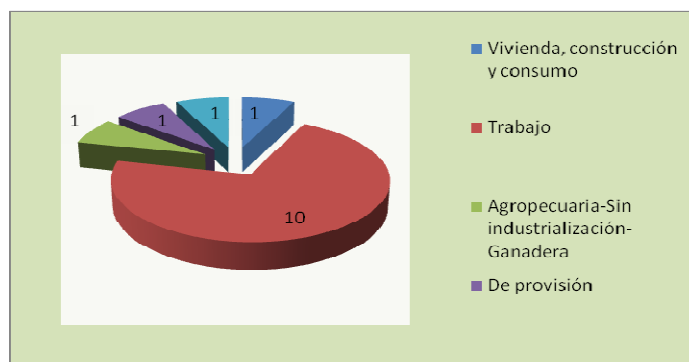
² En el Trabajo Final de referencia se señalan como tipos de organizaciones asociativas más significativas a: cooperativas (trabajo, consumo, crédito, escolares, mixtas, industriales, vivienda, seguro, etc.), mutuales, Asociaciones y fundaciones, grupos asociativos, y consorcios productivos. En cuanto a estrategias asociativas posibles: agrupación de colaboración empresaria (ACE), Uniones transitorias de empresas (UTE), Redes, Integración vertical y horizontal y la Integración vertical y horizontal en las cooperativas.

³ Para determinar las mismas se analizaron diferentes aspectos, como la historia, los servicios que han aumentado, el perfil productivo, los recursos naturales, etc., teniendo en cuenta las áreas estratégicas de desarrollo. Las estrategias asociativas posibles son: agrupación de colaboración empresaria (ACE), uniones transitorias de empresas (UTE), redes, integración vertical y horizontal en las cooperativas.

⁴ Instituto Nacional de Asociativismo y Economía Social.

⁵ Para mayor detalle consultar Informe Final.

Gráfico 1 Cantidad de cooperativas por modelo cooperativo a marzo 2008



Fuente: Franciscovic, 2008.

Debido a la importancia relativa de las cooperativas de trabajo en comparación a las demás, interesa desagregar las actividades que realizan cada una de ellas:

Gráfico 2 Cooperativas de trabajo divididas por actividad a mayo 2008



Fuente: Franciscovic, 2008.

Gráfico 9 Porcentaje de cooperativas en funcionamiento a marzo 2008



Fuente: Franciscovic, 2008.

Entre las asociaciones y mutuales más relevantes de la comunidad figuran la Asociación Mutual Chilena y la Española como dos notorios ejemplos, y la Asociación Rural de San Julián.

Otras organizaciones de la economía social se han posicionado en otros sectores, como el de la construcción y servicios generales.

Los sectores de mayor vulnerabilidad social que podrían verse más beneficiados con las acciones que se puedan implementar son:

- Jóvenes que necesiten insertarse en el mercado laboral
- Madres solteras (en especial madres menores de 20 años)
- Familias con integrantes familiares con capacidades especiales
- Trabajadores en actividades estacionales
- Pequeños emprendedores
- Familias de alta vulnerabilidad socioeconómica
- Adultos mayores

En general a los grupos de mayor vulnerabilidad este tipo de organización les permite reinsertarse socioeconómicamente desde el trabajo, recuperando los saberes y obteniendo nuevas alternativas para mejorar su calidad de vida. Además puede beneficiar a grupos que no logran satisfacer alguna necesidad económica y social o cultural, e individualmente no logran hacerlo.

Si se incluye en el análisis los sectores económicos estratégicos, los grupos que presentan mayor potencial desde el campo de la economía social son:

- Pescadores artesanales
- Pequeñas y medianas empresas proveedoras de bienes y servicios a las empresas mineras
- Artesanos
- Pequeños grupos agropecuarios
- Grupos asociativos enfocados al turismo
- Empresas y comercios de la localidad que necesiten expandirse.

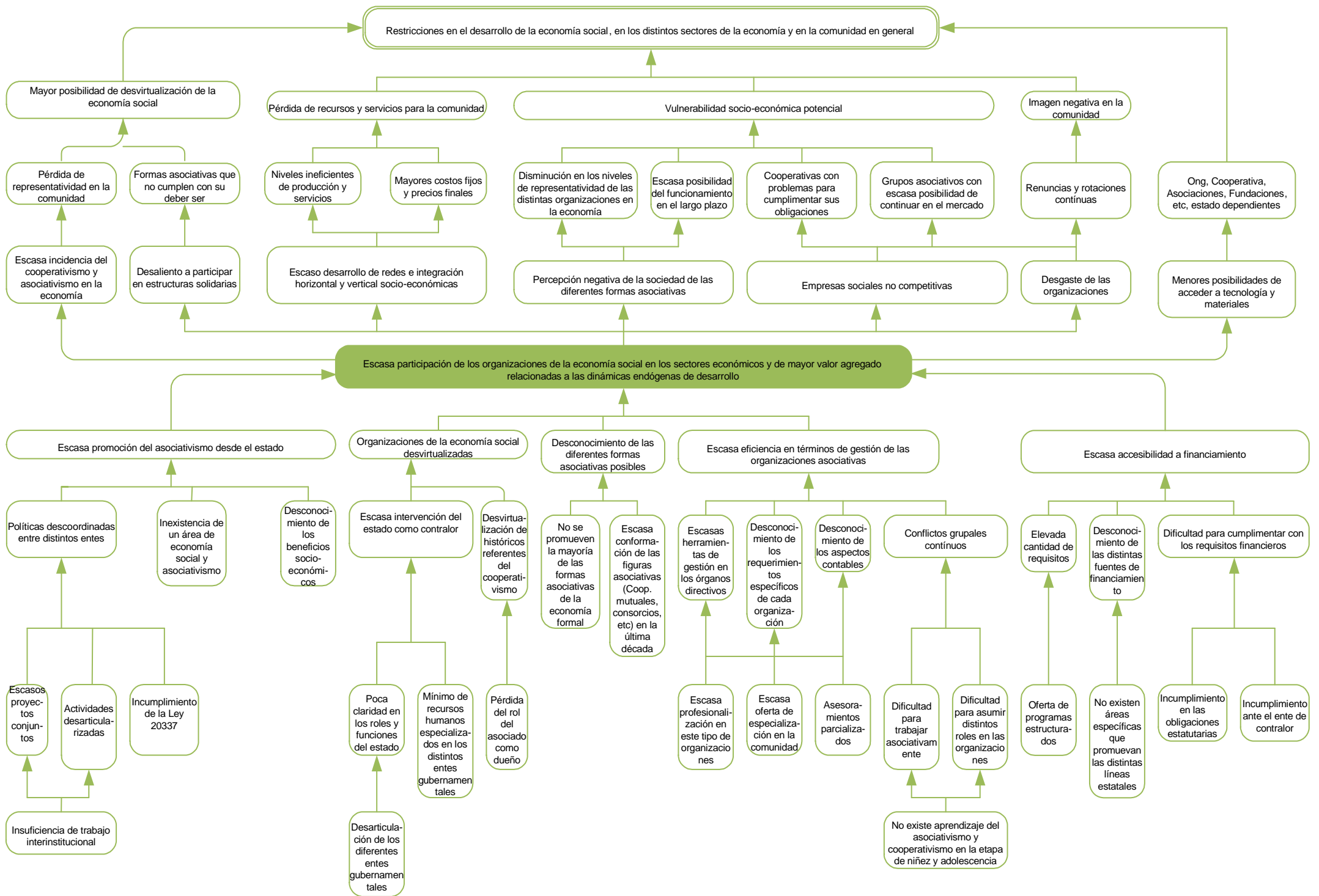
Este tipo de organizaciones al ser más flexibles se caracterizan por resurgir y fortalecerse en momentos de crisis, porque entre otras cosas absorben en conjunto los costos fijos, cuentan con exenciones impositivas, tienen mayor flexibilidad de ajuste por ser dueños de sus empresas sociales y porque la lógica de funcionamiento es la satisfacción de necesidades.

Además el funcionamiento de ellas colabora en términos de una redistribución de la riqueza más equitativa y en la construcción del capital social, dos aspectos relevantes en términos de desarrollo.

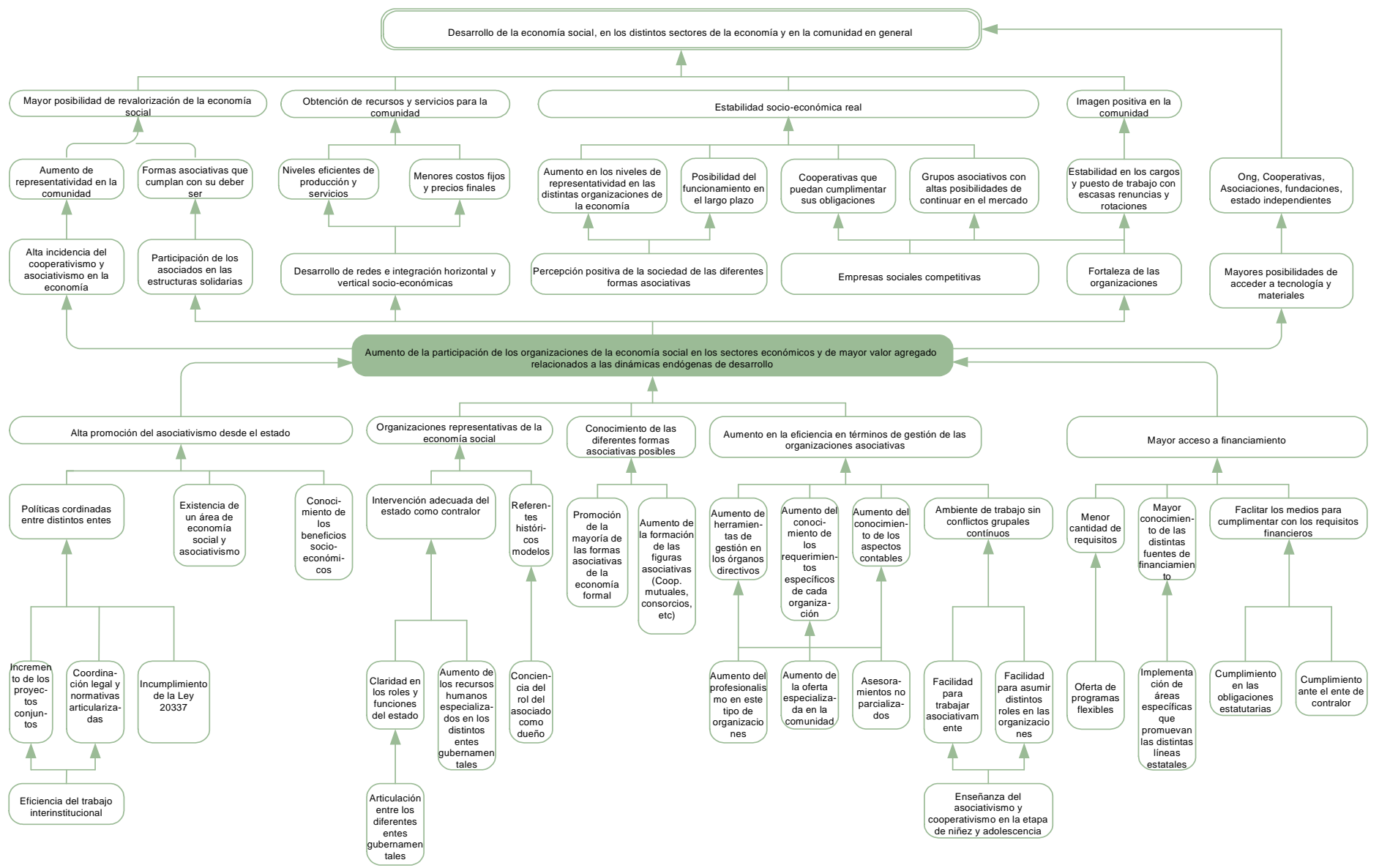
La principal desventaja es que en general no cuentan con recursos humanos que tengan las herramientas de gestión necesarias para fortalecerse ante estas situaciones y muchas veces los conflictos grupales terminan debilitando a la empresa.

Por lo tanto si se logra en el corto plazo ejecutar los proyectos relacionados a la formación y fortalecimiento de este tipo de empresas, en momentos de crisis contarán con las herramientas necesarias para absorber gran parte de los efectos negativos y colaborar en el mantenimiento y mejoramiento de la calidad de vida de la comunidad en su conjunto.

Árbol de Problemas



Árbol de objetivos



Problema 1

Ante la presencia de grandes inversiones en infraestructura y empresarias contrasta con debilidad de políticas públicas coordinadas y orientadas al fomento, formación, contención y contralor de la economía social. Desconocimiento e incumplimiento de las normativas legales

Problema 2

Escasa promoción del asociativismo en la mayoría de sus formas por parte del estado local y desconocimiento generalizado en la comunidad sobre posibles alternativas de asociativismo

Problema 3

Escasos recursos humanos capacitados y preparados para gestionar en este tipo de organizaciones, y para resolver aspectos grupales, contables y administrativos inherentes a cada organización

Problema 4

Dificultades de acceso a fuentes de financiamiento, tecnología y asistencia técnica.

Problema 5

Desaliento a constituir formas asociativas por fracasos pasados y por referentes actuales en la comunidad que no fortalecen al sector de la economía social.

Líneas estratégicas

Estrategia 1: Fortalecimiento y consolidación del estado local como ámbito de difusión, promoción y contralor preventivo de las organizaciones de la economía social.

Estrategia 2: Difusión y apoyo a las distintas formas asociativas, considerando sus beneficios y ventajas competitivas en el plano económico y social, así como generación de instancias continuas, participativas y de intercambio e interacción entre distintos niveles del gobierno y el sector de la economía social

Estrategia 3: Desarrollo de las capacidades empresariales para las organizaciones de la economía social mediante la formación cooperativa y asociativa a los distintos sectores y actores actuales y potenciales de la comunidad.

Estrategia 4: Generación de información continua para la toma de decisiones

Las líneas estratégicas interactuarán en los distintos subsistemas existentes en el territorio, y el principal desafío es que las mismas se retroalimenten y dinamicen unas a otras continuamente, posibilitando así la generación de una sinergia positiva en el corto, mediano y largo plazo.

Además debido a la amplia gama de actividades que pueden desarrollarse desde la economía social, las mismas impactarán en los distintos sectores económicos definidos como estratégicos para San Julián, por lo que en el diseño de las acciones concretas deberán considerarse los puntos mencionados.

A continuación se procederá a diseñar los programas y proyectos para el logro de las líneas estratégicas diseñadas.

Programas

1 PROGRAMA DE FORTALECIMIENTO INSTITUCIONAL en el marco del desarrollo de la economía social y el asociativismo, incluyendo capacitación, creación de un fondo prácticas solidarias, normativas solidarias y fuentes de financiamientos y reinversión en la economía social

Objetivo: Realización de acciones relacionadas con la promoción, difusión, contención y contralor.

Proyecto 1: "EL DESARROLLO DE LA ECONOMÍA SOCIAL COMO POLÍTICA DE ESTADO"

Proyecto 2: "CAPACITACIÓN PARA EL DESARROLLO DE LA ASOCIATIVIDAD EN SAN JULIÁN"

Proyecto 3: FONDO "PRÁCTICAS SOLIDARIAS"

Proyecto 5: "FUENTES DE FINANCIAMIENTO Y REINVERSIÓN EN LA ECONOMÍA SOCIAL"

Proyecto 6: "NORMATIVAS SOLIDARIAS"

2 PROGRAMA DE CREACIÓN DE EMPRESAS SOLIDARIAS sobre la base de la incubadora de empresas propuesta para la Agencia de desarrollo, así como un sistema de información integral, con ventanilla única

Objetivo:

Proyecto 1: "CREACIÓN DE EMPRESAS SOLIDARIAS", tomando como referencia los sectores estratégicos asociativos: pescadores artesanales, artesanos locales, pequeñas huertas orgánicas; actividades asociativas relacionadas con el turismo y proveedores de servicios relacionados con las empresas mineras.

Proyecto 2: "GENERACIÓN DE UN SISTEMA DE INFORMACIÓN INTEGRAL"

Objetivo: Generar una base que permita analizar de modo continuo y sistemático el impacto y la importancia relativa de las organizaciones de la economía formal. Realizar el seguimiento y monitoreo, para poder diseñar políticas concretas orientadas a necesidades puntuales. Aumentar la posibilidad real de tomar decisiones innovadoras, o correctivas que aseguren una mayor efectividad en la política.

2 PROGRAMA FORTALECIENDO LOS LAZOS SOLIDARIOS creando espacios e institucionalizando la semana de la cooperación, con activa participación de las cooperativas existentes en la localidad y la zona de influencia.

Proyecto 1: "CREANDO ESPACIOS"

Objetivo: promoverse la creación de un espacio interinstitucional donde se debatan las problemáticas y las oportunidades del sector.

Proyecto 2: "LA SEMANA DE LA COOPERACIÓN"

Objetivo: instituir la semana de la cooperación en la agenda de eventos municipales con la finalidad de promover el conocimiento entre empresas compartir experiencias, conocer el estado de avance de debate en torno al asociativismo, normativa, y tendencias y generar una oportunidad de difundir los bienes y servicios que ofrecen este tipo de organizaciones.

3 PROGRAMA EXPERIENCIA PILOTO DE COOPERATIVISMO ESCOLAR EN PUERTO SAN JULIÁN apoyado por la capacitación en las escuelas, favoreciendo la formación y capacitación permanente a docentes incorporando contenidos necesarios para la enseñanza de los aspectos fundamentales del cooperativismo, mutualismo y la economía social en la carrera de docentes de la universidad.

Proyecto 4: "EXPERIENCIA PILOTO DE COOPERATIVISMO ESCOLAR"

Objetivo: materializar una experiencia de formación de cooperativa escolar.

Proyecto 5: "INCORPORACIÓN DE LOS CONTENIDOS NECESARIOS PARA LA ENSEÑANZA DE LOS ASPECTOS FUNDAMENTALES DEL COOPERATIVISMO. MUTUALISMO Y LA ECONOMÍA SOCIAL EN LA CARRERA DE DOCENTES DE LA UNIVERSIDAD"

Objetivo: incluir en la formación docente los contenidos necesarios para la enseñanza del cooperativismo, mutualismo y la economía social.

4 PROGRAMA DE ESTRATEGIAS DE FORTALECIMIENTO DE SISTEMAS DE INFORMACIÓN Y BÚSQUEDA DE FINANCIAMIENTO aprovechando el movimiento cooperativo internacional y nacional

Objetivo: disponer de información continua y actualizada de líneas de financiamiento nacional e internacional para proyectos asociativos.

5 PROGRAMA DE DIFUSIÓN E IMPLEMENTACIÓN DE LAS NORMATIVAS LEGALES VIGENTE

Objetivo: diseño, rediseño y aprobación de normativas locales útiles para el fomento de estas formas empresariales en sistemas de servicios e inversiones de base social.